

- "Konfiantza ez da neurtu daitekeen zerbait, egunero eraikitzen da". **Angels Ponce**
- "Familias y profesionales debemos compartir un mismo marco mental sobre qué es educar y para qué educamos". **Nélida Zaitegi**
- "Ehuneko ehunean sinesten dugu familiaren eta eskolaren arteko lankidetzan". **Mikel Álvarez**
- "Si las familias logramos una conexión global, podremos ampliar nuestra voz". **Sue Swenson**

Dirección:
Valeria Garcia-Landarte

Coordinación:
Eguzkiñe Etxabe

Redacción:
Lucía Soria

Maquetación e impresión:
Cianoplan, S.L.

Depósito Legal:
BI-694/2010

FEVAS Plena inclusión Euskadi
C/ Colón de Larreategui, 26 bajo C
48009 Bilbao
Tfno.: 94 421 14 76
comunicacion@fevas.org
www.fevas.org

FEVAS
 **Plena
inclusión**
Euskadi

SUMARIO AURKIBIDEA

ANGELS PONCE

"La confianza no es algo que se pueda pedir, se construye día a día"

"Konfiantza ez da neurtu daitekeen zerbait, egunero eraikitzen da"



4



16

ARACELI BECHARA

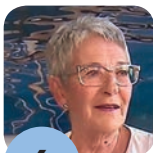
"La inclusión es lo más natural del mundo"

"Inklusioa munduko gauza naturalena da"

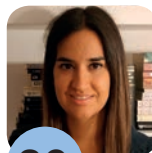
NÉLIDA ZAITEGI

"Familias y profesionales debemos compartir un mismo marco mental sobre qué es educar y para qué educamos"

"Familiek eta profesionalak, heztea denari eta hezteko zergatiari buruzko esparru mental bera partekatu behar dugu"



6



20

MARÍA VILLAESCUSA

Enfoque Centrado en la Familia
Familian zentratutako ikuspegia

MIKEL ÁLVAREZ

"Creemos al cien por cien en la colaboración de la familia con la escuela"

"Ehuneko ehunean sinesten dugu familiaren eta eskolaren arteko lankidetzan"



9



22

BEATRIZ VEGA

"Las familias perciben que las actitudes personales determinan las prácticas profesionales"

"Jarrera pertsonalek jardunbide profesionalak baldintzatzen dituztela hautematen dute familiek"

SUE SWENSON

"Si las familias logramos una conexión global, podremos ampliar nuestra voz"

"Familiek konexio globala lortzen badugu, gure ahotsa zabaldu ahal izango dugu"



11



24

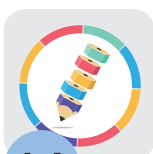
EGUZKINE ETXABE

En clave de colaboración escuela-familia

Eskola-familia lankidetzan

¿QUÉ PIDEN LAS FAMILIAS AL SISTEMA EDUCATIVO?

ZER ESKATZEN DIOTE FAMILIEK HEZKUNTZA SISTEMARI?



14

ANGELS PONCE



“La confianza no es algo que se pueda pedir, se construye día a día”

“Konfiantza ez da neurtu daitekeen zerbait, egunero eraikitzen da”

Terapeuta Familiar. Ha trabajado durante décadas con familias de personas con discapacidad intelectual o del desarrollo. Autora de “¿Qué le pasa a tu hermano?”, “Abuelos y abuelas de nietos con discapacidad” y “Diferentes”

Terapeuta Familiarra. Hainbat hamarkadatan adimen edo garapen urritasuna duten pertsonen familiekin lan egin du. “¿Qué le pasa a tu hermano?”, “Abuelos y abuelas de nietos con discapacidad” eta “Diferentes” lanen egilea da.

Más información en www.angelsponce.com

En el contexto escolar, ¿qué debe caracterizar la relación familias-profesionales?

Fundamentalmente debe estar basada en la confianza. Es primordial que las familias confíen en los profesionales y viceversa, es decir, unos deben reconocer la experiencia de las otras, aunque cada uno desde su lugar. Las familias son expertas en sus hijos e hijas y los conocen en diferentes entornos, y los y las profesionales son especialistas en su ámbito. Sin embargo, la confianza no es algo que se pueda pedir, se va construyendo día a día a partir de las interacciones que se producen en el trascurso de la relación. Esto nos lleva a hablar de otro elemento clave: la comunicación, que debe ser fluida, abierta y permanente.

¿Esta relación cambia en el caso de padres o madres de niños con discapacidad intelectual o del desarrollo?

Las necesidades educativas especiales exigen una relación más estrecha. De hecho, en la práctica,

he detectado que es así. Estas familias suelen tener una colaboración más cercana y fluida con el profesorado porque necesitan comunicarse, saber y estar más cerca.

¿Existen metodologías que faciliten esta alianza?

Hay algunas muy concretas, como el Modelo Centrado en la familia, que simplemente lo que hace es ampliar el foco, se pone tanto en el niño o niña como en su entorno familiar. Este modelo está más extendido en los centros de atención temprana, pero se comienza a implantar en el sistema educativo. Este enfoque tiene en cuenta que la familia es la última responsable del niño y un sistema de apoyo muy significativo en su vida y en su desarrollo, por tanto, es un recurso que debe considerarse especialmente.

“Ezinbestekoa da familiek profesionalengan konfiantza izatea, eta alderantziz”

“Entzute aktiboa, enpatia eta komunikaziorako trebetasunak oinarrizko osagaiak dira konfiantzazko harremana ezartzeko”

¿Qué competencias deben desarrollar los profesionales para promover esta relación?

Más que de competencias podríamos hablar de habilidades que, por cierto, ya están presentes en muchos profesionales. Entre ellas, la escucha activa, que es un ingrediente básico para establecer una relación de confianza. También se precisan empatía y habilidades de comunicación. Lo que ocurre es que no se enseñan en la Universidad, y esto hace que desde el entorno educativo se crea que se necesita algo más específico para trabajar con las familias. No obstante, es importante subrayar que son habilidades que muchas veces se tienen y únicamente deben aplicarse.

¿La coordinación con las familias es igual en las diferentes etapas educativas?

No. Cuando las familias entran en un centro, en la primera etapa, necesitan una relación más cercana con los y las profesionales, porque afrontan una situación nueva, un proceso de adaptación, surgen dudas... Son momentos en los que la colaboración es clave. Posteriormente con el tiempo todo se va normalizando, incluso puede haber cierto distanciamiento.

Sin embargo, al inicio de cada nueva etapa escolar, en las transiciones, la familia vuelve a necesitar más el apoyo de los profesionales, saber cómo funciona todo. En Secundaria también hay que tener en cuenta que los niños y niñas entran en la adolescencia, y que esto transforma su relación con las familias y el profesorado, por ello es interesante impulsar más la cooperación.

¿La pandemia por la COVID-19 ha cambiado esta relación?

Por lo que yo he visto sí, ha dado lugar a que hablan más y se pusieran de acuerdo. Las familias han manifestado abiertamente a los profesionales sus necesidades y éstos han podido prestarles apoyo en casa. Esta experiencia les ha acercado. Sin embargo, el confinamiento también puso de manifiesto que estos apoyos han sido desiguales. En muchos centros el apoyo a familias con hijos con necesidades educativas se quedó escaso. Muchas familias alertaron de la falta de preparación del profesorado, aunque la verdad es que nadie estaba preparado para esta situación inédita. Con lo que hemos aprendido, ahora tenemos la ocasión de pensar y rediseñar los apoyos que los profesionales prestan en el domicilio.

“Konfinamenduak profesionalak eta familiak hurbildu zituen, baina, era berean, agerian utzi zuen laguntzak desorekatuak izan direla”



Nélida Zaitegi

Presidenta del Consejo Escolar de Euskadi
Euskadiko Eskola Kontseiluko presidentea

“Familias y profesionales debemos compartir un mismo marco mental sobre qué es educar y para qué educamos”

“Familiek eta profesionalek, heztea denari eta hezteko zergatiari buruzko esparru mental bera partekatu behar dugu”

En esta entrevista Zaitegi reflexiona, entre otras cuestiones, sobre el sentido de la educación, las carencias que la pandemia ha evidenciado y la imprescindible colaboración entre las familias y profesionales en el contexto educativo. Está plenamente convencida de que la educación exige compartir un mismo marco mental en asuntos de calado relacionados con “qué es educar y para qué educamos”.

¿Es posible educar sin la implicación de las familias?

Ciertamente, no. En primer lugar, porque la educación va más allá de la escuela e implica directamente a la familia. Sus valores, hábitos, estilo de gestión de conflictos o maneras de convivir son determinantes en el desarrollo de sus hijos e hijas. Por ello, es crucial promover una relación fuerte y compartir un mismo proyecto educativo, criterios y normas. Cuando no vamos en la misma dirección, nos podemos devaluar mutuamente, y el gran perdedor es el niño o la niña. Una madre jamás debe hablar mal de una profesora, ni la profesora hacerlo de la familia, porque el alumnado se queda sin referencias de autoridad.

Los padres y madres deben saber que cuando eligen una escuela están apostando por un proyecto educativo, en consecuencia, deben conocerlo bien y participar del mismo. Si son coherentes, el efecto se multiplica.

“Gurasoek jakin behar dute eskola bat aukeratzen dutenean hezkuntza-proiektu baten aldeko apustua egiten ari direla”

En Euskadi, ¿la colaboración profesionales-familias goza de buena salud?

A este respecto no puedo ser tajante, depende de los centros. El año pasado el Consejo Escolar de Euskadi organizó unas jornadas con familias para hablar sobre su participación en los centros, y subrayaban que muchas veces es más formal que real. Es verdad que existen Consejos Escolares, pero expresaban la falta de espacios de debate y de contraste de propuestas. También se quejaban de que bastantes colegios carecían de una política clara dirigida a promover una participación sistemática de las familias. Aseguraban que les preguntan sobre cuestiones puntuales y no tanto sobre lo relevante. Respecto a su relación con el profesorado, opinaban que depende mucho de cada docente y que éste no siempre entiende la participación como corresponsabilidad en la toma de decisiones. La participación implica compartir información con las familias, escuchar, debatir, hacerles sentir que son parte del centro y también responsables de las decisiones. Esta es la forma de crear una verdadera comunidad educativa.

¿Cómo puede mejorar esta convivencia y la de toda la comunidad educativa?

Sin duda, interactuando más. Cuando informamos, escuchamos y pedimos opinión, las personas se sienten parte del centro. Hay que tener presente que ahora la tecnología permite la colaboración online y, además, las familias insisten en las enormes posibilidades de este formato. Éstas deben tener voz, porque la escuela no es de los y las maestras, es de la comunidad educativa, y ésta en su conjunto debe opinar y tomar decisiones. Esto es participar. Para ello es necesario hacer encuentros, reuniones de aula, incluso actos festivos en distintos momentos del curso, Navidad... La idea es generar diferentes espacios que no solo sirvan para informar de arriba a abajo, sino para escucharnos y dialogar. Si no actuamos así perdemos energía y eficacia en lo que hacemos, tanto en la escuela como en las familias.

Por otra parte, también es necesario impulsar la participación del alumnado en aquello que le atañe, por ejemplo, la elaboración de normas. A participar se aprende participando, y de esta forma aprenderán a ser ciudadanos y ciudadanas críticas, a gestionar los conflictos, a trabajar en equipo... Todo esto es esencial para mejorar la convivencia en el centro.

Se pide a las familias implicación en los procesos educativos, pero a veces las dificultades de conciliación no facilitan esta implicación, ¿qué medidas deberían promoverse?

Es así. Sin embargo, mucha participación puede ser online, debemos ser creativas y pensar en esta alternativa. Por otra parte, es evidente que las reuniones académicas, las de aula, no se pueden convocar a cualquier hora. Si queremos favorecer la interacción es esencial que facilitemos la asistencia. Es necesario que el profesorado pregunte a los padres y madres a qué hora les va bien una reunión, transmitirles que es importante conocerse. Si es una hora extra para el profesional ya la recuperará en otro momento, pero este es otro debate. Tenemos que tener claro qué y para qué estamos y qué hemos de hacer para conseguirlo.

Por otra parte, la sociedad no puede pretender que todo recaiga sobre la escuela, si una empresa concede permiso para ir a la consulta de pediatría, ¿por qué no para reunirte con la tutora de tu hijo? La educación es tan importante como la salud, aunque hay quien sigue pensando que es algo secundario.

“Informazioa eman, entzun eta iritzia eskatzen dugunean, pertsonak ikastetxearen parte sentitzen dira”

“Beharrezkoa da ikasleak dagokien horretan parte hartzera bultzatzea”

“Hezkuntza osasuna bezain garrantzitsua da, batzuek bigarren mailako zerbeit dela pentsatzen jarraitzen duten arren”

“Konfinamenduarekin, ongizate emozionala eduki akademikoak bezain garrantzitsua dela jabetu gara”

¿La pandemia ha puesto fin a la educación como la conocíamos hasta ahora?

Creo que sí, aunque hace falta que lo creamos todos. Después de tantos meses con el alumnado confinado nos hemos dado cuenta de la necesidad de abordar cambios estructurales. Hemos tomado conciencia de que el bienestar emocional es tan importante como los contenidos académicos, y de que los niños y niñas, pese a manejar muy bien las pantallas, no saben trabajar *online* y debemos enseñarles. Lo digital no es una moda, ni una urgencia, ha venido para quedarse y el alumnado debe dominar este aprendizaje porque así será a lo largo de su vida.

El alumnado actual va a tener que desaprender muchas cosas para emprender nuevos proyectos de vida e incluso nuevas profesiones.

Otro tema que ha puesto en evidencia esta crisis es, en bastantes casos, la carencia de autonomía para organizarse, de autodisciplina y de autorregulación. Esto nos lleva a la necesidad de promover competencias básicas, por ejemplo, la capacidad de organizarse, aprender online, comunicar bien, aprender a aprender, manejar la incertidumbre, la creatividad ... Sabíamos ya y ahora se ha demostrado que la educación no es saber datos y cifras, sino manejar la información para construir un conocimiento y desarrollar competencias para la vida que nos hagan ser buenas personas y ciudadanas y prepararnos para profesiones que desconocemos.

“Mundu digitala ez da moda bat, ezta premia bat ere, geratzeko etorri da eta ikasleek ikaskuntza mota hori menderatu behar dute”

“Hezkuntza ez da datuak eta zifrak jakitea, informazioa pertsona eta herritar onak izateko ezagutza eraikitze eta bizitzarako gaitasunak lortzeko erabiltzea baizik”

“Familia eta eskola elkarlanean aritzera eta ikasleen onerako laguntzera behartuta daude”

Las familias se quejan de falta de recursos en educación, ¿una educación de calidad depende únicamente de esto?

Son importantes, porque hay que tener suficientes, sin embargo, no comparto ese discurso de más y más recursos, porque mucho depende del uso que hagamos de ellos. Debemos contar con los necesarios, teniendo claro que su función no es ser cuidadores, sino educadores. La calidad de la educación también la garantiza una buena formación de los y las profesionales, que sepan y que quieran, más todavía en el caso de alumnado más vulnerable, que es quien más necesita la escuela. Se deben potenciar sus capacidades y no centrarse en las dificultades, tener un compromiso personal para sacar lo mejor de cada niño o niña. Es esencial ese marco mental enfocado a sus potencialidades. Por lo tanto, creo más en la calidad que en la cantidad, siempre en un marco razonable. A veces se da la paradoja de que la diversidad de recursos provoca que haya alumnado que “no sea de nadie”, que con tantos apoyos, no tenga una persona de referencia. Vivimos en una sociedad muy demandante y tenemos que ser muy serios con este tema, más ahora, en plena crisis. Tendremos que optimizar al máximo lo que tenemos, buscar a la mejor gente, porque esto no es un tema de muchos, sino de buenos, de personas con actitud y aptitud; saber solo no vale, también funciona el corazón “quiero sacar adelante a este niño o niña” y, por consiguiente, me voy a informar, le voy a apoyar, me voy a relacionar con su familia... voy a poner mi profesionalidad a su servicio.

¿El sistema educativo debe promover escuelas de padres y madres?

La familia y la escuela están obligadas a colaborar y apoyarse por el bien del alumnado, aunque no me gusta el término “escuela de familias. Pero, al margen de cómo las denominemos, sí es importante crear espacios de interacción, jornadas, eventos o encuentros en los que podamos compartir los mismos marcos mentales sobre qué es educar y para qué educamos. Luego veremos cómo lo hacemos, qué corresponde a cada quien y cómo podemos trabajar y colaborar. Las familias saben mucho, y muy bien, qué quieren para sus hijos, no tendrán conocimiento de Lengua, Matemáticas... pero saben decir qué problema tiene su niña y cómo podemos atenderla mejor. Es un aprendizaje recíproco.

MIKEL ÁLVAREZ

Padre de una niña de 8 años escolarizada en una modalidad compartida, un centro ordinario y el colegio de Educación Especial de ASPACE Gipuzkoa.

Ohiko ikastetxe batean eta ASPACEko (Gipuzkoa) Hezkuntza Bereziko ikastetxean modalitate partekatuan eskolatutako 8 urteko haur baten aita.



“Creemos al cien por cien en la colaboración de la familia con la escuela”

“Ehuneko ehunean sinesten dugu familiaren eta eskolaren arteko lankidetzan”

¿Qué preocupa a los padres y madres de la educación de sus hijos?

En nuestro caso, que los objetivos educativos tengan en cuenta las competencias de nuestra hija y le sirvan para la vida diaria, que lo que se trabaje con ella tenga un sentido, una utilidad. Por otra parte, nos gustaría que se tuviera en cuenta las necesidades de nuestra hija sin que la familia quede al margen.

¿Qué debería caracterizar la interacción familias-profesionales en el ámbito de la educación?

La relación debe ser muy estrecha. Nosotros tenemos la experiencia con nuestra hija Ane de un modelo de atención temprana Centrado en la Familia, en el que Aspace Gipuzkoa fue pionera, y esta coordinación entre profesionales y familias también puede ser viable en la escuela. Es la manera de obtener mejores resultados. La base del trabajo escolar es que esté consensuado entre unos y otros, creemos al 100 por cien en la colaboración de la familia con la escuela. Esa relación cercana y la implicación de la familia es beneficiosa para todos: los niños ganan; los profesionales porque su trabajo adquiere sentido, y también la familia, que se motiva e involucra. El acompañamiento profesional nos da seguridad y nos ayuda emocionalmente.

“Harreman honetan elkarren arteko
konfiantza funtsezkoa da
denak funtziona dezan”

En esta relación la confianza mutua es esencial para que todo funcione, sin este componente no vamos a ningún sitio. Otro elemento relevante es el trato de igual a igual. A la hora, por ejemplo, de plantear objetivos, tenemos que escucharnos y compartir nuestras opiniones. Evidentemente las estrategias, metodologías o la forma de proceder es terreno de profesionales, ellos tienen ese conocimiento, pero los padres y madres no podemos estar al margen, podemos aportar. Si hay verdadera confianza y colaboración todo es más sencillo y los objetivos que se marcan en el contexto escolar pueden reforzarse en casa. Se necesita voluntad por ambas partes.

¿Qué ventajas considera que tiene esta cooperación?

Todas. Nosotros creemos que es la manera de trabajar. El niño o niña se sienten mejor y para las familias no hay nada más gratificante que implicarse en la educación de sus hijos. Cuando tienen necesidades educativas especiales saber que eres partícipe de los logros de tu hijo es muy motivante. Además, el acompañamiento profesional te facilita la vida, aprendes mucho de ellos y esto te da seguridad.

Nosotros optamos por una escolaridad compartida, fue una decisión que tomamos conjuntamente con los y las profesionales, porque creemos que es lo mejor para nuestra hija, aunque es un poco más complicado compaginarlos. Va al Colegio de ASPACE, donde participamos mucho de los objetivos de aprendizaje, y también teníamos claro que era importante que nuestra hija compartiera espacios con los niños de nuestro pueblo, por ello también va al colegio ordinario del pueblo. Si comparten aulas la discapacidad se hace visible, los niños se sensibilizan y conocen la discapacidad. Es enriquecedor para todo el mundo.

“Gurasoak ezin gara
kanpoan geratu,
ekarpenak egin ditzakegu”

“Ikasgela berean badaude urritasuna ikusarazten da, haurrak
sentsibilizatu egiten dira eta urritasuna ezagutzen dute.
Aberasgarria da guztientzat”

S



ue Swenson

Presidenta de *Inclusion International*, red Internacional de defensa de personas con discapacidad intelectual y de sus familias, de la que Plena inclusión forma parte. *Inclusion International* está integrada por 200 federaciones de 115 países.

Inclusion International-eko, adimen urritasuna duten pertsonak eta haien familiak defendatzeko nazioarteko sareko, presidentea. *Inclusion International* 115 herrialdeko 200 federaziok osatzen dute.

“Si las familias logramos una conexión global, podremos ampliar nuestra voz”

“Familiek konexio globala lortzen badugu, gure ahotsa zabaldu ahal izango dugu”

Para Swenson las familias, de cualquier parte del mundo, tienen un elemento común que las conecta: el hecho de ser familiares. En su opinión, si todas logran una conexión global su voz se oirá mucho más fuerte.

¿Cómo valora la situación de las familias en relación a los derechos reconocidos y a los avances de los últimos años?

Es una cuestión interesante, porque hemos trabajado mucho para dar voz a las personas con discapacidad intelectual, a las personas autogestoras, y esto en ocasiones ha significado que las familias hemos perdido la nuestra. Esta nunca fue la intención inicial. Antes había una dicotomía entre nosotras y las personas autogestoras. Ahora creo que tenemos una visión de las familias más inclusiva con las personas con discapacidad intelectual, las familias incluyen a todas las personas e integran la opinión de todos sus miembros.

Creo que esto apunta a derechos muy importantes de los que tendríamos que ocuparnos, por ejemplo, el derecho cultural, es decir, a participar en igualdad en nuestras culturas, el derecho a ser bienvenidos y a ser parte de la sociedad allá dónde vayamos. No hablamos tanto de un derecho civil demandable judicialmente, sino de algo que los gobiernos, las comunidades y la sociedad deben reconocer para que puedan diseñar sistemas más inclusivos. Las familias podemos orientar en este camino, porque así lo hacemos en nuestras propias casas. Las familias tenemos muy presente la discapacidad, de forma que pensamos: "si cambio esto un poco y aquello otro poco, todos podremos participar y seremos más felices". Las familias podemos liderar este proceso hacia la conquista de los derechos culturales.

En su opinión, ¿cuáles son las demandas de las familias?

Las personas autogestoras que participaron en su Congreso Mundial, celebrado en Birmingham, formularon de forma muy clara sus demandas: cerrar instituciones, igualdad de derechos para todas las personas, derecho a formar parte, etc. Eran unas reivindicaciones muy concretas. Sin embargo, a día de hoy, las familias del movimiento asociativo no tenemos esa misma claridad. Por esta razón, *Inclusion Internacional* está liderando una iniciativa mundial que persigue definir nuestras demandas con esa misma nitidez que observamos en nuestros hermanos y hermanas y nuestros hijos e hijas con discapacidad.

¿Cuál es el valor de compartir reflexión y conocimiento con las familias de Plena inclusión?

Plena inclusión es una de las organizaciones más potentes de nuestra red, tiene un fuerte liderazgo en el mundo. España es un país reconocido por cómo valora a las familias, por ello las familias de otros países tenemos mucho que aprender de lo que ocurre en vuestro país. Sería muy interesante promover más espacios en los que las familias de todo el mundo pudiéramos intercambiar ideas y reflexión. Reunirse con personas de diferentes lugares, con culturas diferentes, para compartir y aprender las unas de las otras es esencial. A veces ves tu propia cultura con más lucidez cuando estás lejos.

"Lan handia egin dugu adimen-urritasuna duten pertsoneri ahotza emateko, eta horrek batzuetan familiok familiei dagokien ahotza galtzea ekarri du "

**"Inclusion Internacional
familien eskaerak zehaztea
helburu duten ekimenak
zuzentzen ari da"**

¿En qué sentido Plena inclusión está colaborando con el movimiento internacional?

La colaboración de Plena inclusión con CONFE (Confederación Mexicana de Organizaciones en favor de la Persona con Discapacidad Intelectual) es un referente. Esta cooperación entre organizaciones es el camino a seguir, abrir nuestras puertas y escucharnos promueve el aprendizaje mutuo. Este tipo de alianzas entre países son un modelo a seguir.

¿Cree que es viable la construcción de un movimiento internacional de familias fuerte y cohesionado?

Creo en ello, de hecho estoy dedicando mi presidencia a este fin. No lo llamaría movimiento internacional, sino movimiento global. Es diferente, porque en uno trabajamos bajo nuestros gobiernos y, en el otro, estamos reconociendo que todas somos familias, tenemos este rasgo común y una conexión entre nosotras como seres humanos. Esto nos fortalece de una forma que aún tenemos que descubrir.

Por ejemplo, en los EEUU, de dónde soy, estamos intentando cerrar las instituciones. Algunas familias se oponen argumentando que son iniciativas aisladas, opinan que no es una buena idea. Si somos parte de un movimiento global fuerte, seremos capaces de rebatirlas diciendo: "No, esto no es algo que estamos inventando aquí, es un esfuerzo global por cerrar las instituciones, por sacar a las personas de ellas, por apoyarlas de manera digna y óptima en su comunidad, con sus familias".

Si logramos esta conexión mutua y global, podremos ampliar nuestra voz enormemente. Empezaremos a reconocer que, aunque vivamos bajo diferentes gobiernos o leyes, tenemos el elemento común de ser familias, y esto nos conecta. Además, estamos en la era de internet, algo que facilita enormemente la comunicación.

**"Oso interesgarria izango
litzateke mundu osoko
familiek ideiak trukatu
ahal izateko espazio
gehiago sustatzea"**

¿Qué piden las familias al sistema educativo?

En general, las familias opinan:

- ✓ Es importante que los niños y niñas vayan contentos al colegio.
- ✓ Es crucial la aceptación por parte de la comunidad educativa.
- ✓ No pueden bajar la guardia a la hora de velar por los derechos de sus hijos e hijas.
- ✓ Es necesario conocer los derechos de sus hijos e hijas para poder defenderlos.
- ✓ En ocasiones, se sienten juzgadas.
- ✓ Deben asignarse los recursos humanos, materiales y tecnológicos necesarios en los diferentes espacios y tiempos, tanto lectivos como no lectivos.

Sobre detección temprana

- ✓ Empezar a trabajar cuanto antes.
- ✓ El diagnóstico no puede limitar.
A veces dejarse llevar por una 'etiqueta' condiciona el avance.
- ✓ Menos burocracia a la hora de canalizar casos.

La relación familia-escuela

- ✓ Mejora de la comunicación.
- ✓ Participación en las decisiones que afectan a sus hijos e hijas.
- ✓ Información permanente y orientación concreta para poder colaborar.
- ✓ Información clara sobre los roles de cada profesional y sobre los recursos disponibles: cuántos, para qué...

En relación a los y las profesionales

- ✓ Comprensión, escucha, apoyo y acompañamiento.
- ✓ Implicación, empatía y profesionalidad.
- ✓ Actualización permanente en metodologías, tecnología y estrategias que mejoren el aprendizaje.
- ✓ Mejora de los recursos humanos: estabilidad del profesorado y redefinición de las figuras que intervienen en el proceso educativo.
- ✓ Implicación de los de los Berritzegunes y mejora de la comunicación con éstos.
- ✓ Convencimiento de que el alumnado con discapacidad es responsabilidad de todos y todas.

Sobre la respuesta educativa

- ✓ Personalización, para que nadie quede atrás.
- ✓ Reconocimiento de que la experiencia de aprendizaje de cada niño o niña es única y que, por tanto, la respuesta debe ser flexible y ajustada a la diversidad.
- ✓ Diseño Universal para el Aprendizaje.
- ✓ Mejora de la planificación de cada curso.
- ✓ Recursos específicos y accesibles, también desde el punto de vista cognitivo.
- ✓ Gestión adecuada de los espacios no lectivos.
- ✓ Diseño de estructuras y protocolos que garanticen la continuidad del proceso escolar.
- ✓ Mejora de la respuesta en la secundaria.
- ✓ Alternativas de aprendizaje a lo largo de la vida.

Sensibilización social

- ✓ Sobre inclusión y discapacidad intelectual o del desarrollo al conjunto de la comunidad educativa.
- ✓ Reconocimiento del valor del movimiento asociativo.
- ✓ Apuesta por la colaboración entre el Departamento de Educación y el movimiento asociativo.

Zer eskatzen diote familiek hezkuntza sistemari?

- ✓ Haur bakoitzaren ikaskuntza-esperientzia bakarra dela eta erantzunak aniztasunera egokitu behar direla onartzea.
- ✓ Espazio eta denbora desberdinetan, eskolakoetan eta eskolatik kanpokoetan, behar diren giza baliabideak, baliabide materialak eta teknologikoak bideratzea.
- ✓ Ikaskuntzarako Diseinu Unibertsala.
- ✓ Erabakietan parte hartzea.
- ✓ Etengabeko informazioa eta orientazio zehatza, lankidetzan aritu ahal izateko.
- ✓ Ulertzea, entzutea, laguntzea eta ondoan egotea.
- ✓ Profesionalak etengabe eguneratzea ikaskuntza hobetuko duten metodologietan, teknologian eta estrategietan
- ✓ Hezkuntza Sailaren eta elkarte mugimenduaren arteko lankidetzak.

"La inclusión es lo más natural del mundo"



Araceli Bechara

Pedagoga argentina asesora/consultora en Educación Inclusiva y Familia y Discapacidad. Entre sus publicaciones destacan "Familia y Discapacidad: Padres y Profesionales/Docentes: Un encuentro posible" (Editorial Noveduc Colección Lazos) y "Guía de Buenas Prácticas en Educación Inclusiva en relación a las Personas con discapacidad", documento publicado por la ANDIS (Agencia Nacional de Discapacidad Argentina).

Pedagogo argentinarra, aholkularia/kontsultorea Hezkuntza Inklusiboan eta Familian eta Urritasunean.

En esta entrevista Bechara señala que la inclusión es una postura ideológica que se asienta en la "aceptación" del otro. Está plenamente convencida, porque así lo ha vivido desde la infancia, que "la inclusión es lo más natural del mundo".

Los y las profesionales están muy acostumbradas a hablar "de" las familias, aunque no tanto a hablar "con" ellas, ¿cuáles son las claves de esta comunicación?

En ocasiones se producen peleas de egos entre ambas, sin embargo, es necesario entender que en los padres y madres de hijos con discapacidad subyace un profundo dolor, que muchas veces emerge como defensa en las pequeñas desavenencias. En determinadas situaciones a lo largo de los ciclos, las heridas se reabren, porque en realidad nunca han sanado, y vuelven a revivir el mo-

mento de conocer la noticia, el diagnóstico. Deben enfrentarlo de nuevo en otras experiencias, aunque sigue removiendo el mismo sufrimiento. Por ello es crucial saber cómo se da la noticia y cómo impacta en cada miembro de la familia.

Reconocido esto, la comunicación con las familias tiene dos ingredientes innegociables: uno es el respeto hacia el otro como persona y hacia su cultura, que quizás nada tiene que ver con la nuestra, y otro no hacer juicios de valor, ¿quién soy yo para juzgar a otra persona? No estoy a favor de las escuelas de familias, por la connotación y significado la palabra escuela. ¿Se puede enseñar a ser padres?

"Inklusioa mugduko gausa naturalera da"



¿Las familias con hijos con discapacidad necesitan medidas de discriminación positivas?

En principio, todos los niños y niñas deben cumplir las mismas normas escolares, en todo caso, la discriminación positiva puede aplicarse en las estrategias de aprendizaje. Las excepciones estarán en función de las características de un niño o niña concreta, pero en estos casos es importante observar qué sucede con los otros niños y niñas, y también con las familias. Tendremos que trabajar para explicarles las razones que justifican estas medidas positivas.

"Familiek in izan beharreko komunikazioak bi osagai negoziatzezin ditu: errespetua eta balio-judiziorik ez egitea"

"Ez in dugu ahasztu inklusioa
artisanu-lana dela ikasle
bakoitzarentzat, eta egunez
egun eraikitzen dela"

No podemos olvidar que la inclusión es artesanal para cada estudiante, se construye día a día, y debe poner la mirada tanto en el niño con discapacidad como en su entorno. Es una postura ideológica muy relacionada con la aceptación del otro, la inclusión es lo más natural del mundo.

A veces se producen disidencias entre profesionales y familias ¿cuándo es necesaria una mediación?

La mediación es una última instancia, cuando llegamos a esta intervención debemos analizar los motivos, puede ser indicador de un fracaso en la adaptación curricular o en el proceso de acompañamiento, que no ha servido para fortalecer a este niño o niña. Cuando existe una verdadera comunicación se puede hablar de todo, se van a buscar estrategias para ello, y no debería ser necesaria la mediación.

La mediación puede ser un arma de doble filo, positiva por una parte y negativa por otra. En ocasiones los conflictos se agudizan, más cuando entra en juego lo emocional, y el que acaba perdiendo es el niño o la niña, que se queda en la escuela, porque los padres y los profesionales van a tener recursos.

Las familias también necesitan un acompañamiento en el proceso escolar, por tanto, los y las profesionales debemos conocer su cultura, su entorno, detectar sus necesidades, buscar estrategias y saber si sus reclamaciones son fundadas. No podemos imponer a la familia una mediación. Si la demandan es una forma de reconocer que algo no pueden hacer o que tienen alguna duda que les ronda la cabeza.

Por otra parte, a veces se produce un empoderamiento de las familias mal entendido, que se traduce en "el hijo es mío, yo soy la madre y soy quien mejor le conoce". Esta idea tiene que ver con la cultura y con la historia de la maternidad y el maternaje, y de nuevo nos lleva a la forma de comunicar esa noticia. Es fundante y determinante ese momento, es importante conocer a quien se va a dar la noticia, su cultura, su historia, qué saben sobre discapacidad, y desde este conocimiento, buscar un cómo y un dónde dar la noticia, encontrar las palabras adecuadas. Muchas veces las familias están en una situación de alta vulnerabilidad para poder entender.

Muchos profesionales aseguran que parte de los conflictos viene provocados porque los padres y madres no aceptan el diagnóstico, ¿qué opina al respecto?

Hay dos frases recurrentes en todos los países en los que he trabajado, una de ellas es "Los padres no aceptan el diagnóstico de sus hijos". A esta afirmación yo respondo que cuando la no aceptación sirve como motor para la búsqueda de nuevas estrategias, bienvenida sea. De hecho, estamos donde estamos en la historia de las personas con discapacidad porque hubo padres y madres que creyeron en sus hijos, cuestionaron las cosas y se juntaron en los movimientos asociativos. Batallaron para que hoy estemos hablando desde otra posición.

"Bitartekaritza azken aukera da; esku-hartze honetara iristen
garenean, arrazoiak aztertu behar ditugu, curriculumaren
egokitzapenean edo akonpainamendu-prozesuan huts egin izanaren
adierazle izan daitezkeelako"

"Familiek ere behar dute laguntza eskola-prozesuan"

La otra frase es "Las familias utilizan la escuela como depósito, vienen, dejan al niño y se van". ¿No pueden entender que es el único lugar seguro en el que pueden dejar a su hijo o hija fuera de la familia?

Los padres y madres ven a sus hijos como eternos niños...

Muchos y muchas profesionales también. Cuánto más pequeños, parece que más nos pertenecen. Si las familias continúan sobreprotegiendo a sus hijos e hijas adolescentes es porque no ha existido un trabajo previo que les haya ayudado a desprenderlos. En este proceso deberían contar con acompañamiento profesional, son muy interesantes y relevantes los grupos de autoayuda organizados por el movimiento asociativo y que están coordinados por las propias familias, ya que no hay mejor diálogo que el de un par con otro par. Los grupos liderados por un profesional tienden a convertirse en grupos terapéuticos.

¿Qué formación necesitan las y los profesionales para mejorar la comunicación con las familias?

Cuando una trabaja con personas con discapacidad apela, comparte su propia historia, y es esencial que comprenda cómo ella misma afronta la diferencia, conocer la cultura y la historia de cada familia, los mode-

"Profesionalek Familian urritasunen bat duen seme-alaba batek sortzen duen mugimendu emozionala ulertu behar dute"

los de familia, qué ocurre en la familia ante la discapacidad, qué sucede con los hermanos, las abuelas, las cuñadas, qué significa para éstos la noticia, el duelo... Las profesionales, además de tener resueltas algunas cuestiones personales, deben comprender el movimiento emocional que circula en la familia con un hijo con discapacidad. Por ello, las carreras deberían incluir una materia obligatoria sobre discapacidad, y sería muy bueno abordar el tema familias para poder trabajar colaborativamente con ellas.

"Urritasunen bat duten pertsonen historian, guraso batzuek euren seme-alabengandik sinetsi, gauzak zalantzan jarri eta elkarte-mugimenduetan elkartu zirelako gauden tokian"



LIBROS PUBLICADOS

- "Familia y Discapacidad: Padres y Profesionales/Docentes Un Encuentro Posible" Editorial Noveduc Colección Lazos.
- "Guía de Buenas Prácticas en Educación Inclusiva en relación a las Personas con discapacidad". Publicado por la ANDIS (Agencia Nacional de Discapacidad Argentina).
- "Brotcecitos"- Nivel Inicial- Edit. Stella- Buenos Aires.
- "Dios está conmigo" Nivel Inicial- Edit. Stella- Buenos Aires.

Enfoque Centrado en la Familia

Familian zentratutako ikuspegia



María Villaescusa Peral

Docente en la Universidad de Deusto. Doctora en Innovación Educativa y Aprendizaje a lo largo de la vida. Enmarcó su Tesis Doctoral en el estudio de la Calidad de Vida de Familias de personas con discapacidad Intelectual y /o del desarrollo.

Deustuko Unibertsitateko irakaslea. Hezkuntza Berriztapenean eta Bizialdi Osoko Ikaskuntzan doktorea. Bere doktorego tesian adimen edo/eta garapen urritasuna duten pertsonen familien bizi-kalitateari buruzko azterlana egin zuen.

El Enfoque Centrado en la familia es un modelo de apoyo fundamentado en la estrecha colaboración profesional-familia. Según explica Villaescusa, hace referencia al “conjunto de creencias, valores, principios y prácticas orientadas a dar apoyo y fortalecer la capacidad de las familias para promover el desarrollo y aprendizaje de sus hijos e hijas”. Los principios de esta innovadora orientación, que se aplicó inicialmente en Atención Temprana, también son válidos en el ámbito escolar.

Familian zentratutako ikuspegia profesionala-familia lankidetzan estuan oinarritutako laguntza eredu da. Villaescusak azaldu duenez, “Familiek seme-alaben garapena eta ikaskuntza sustatzeko duten gaitasuna bultzatzera eta laguntzera bideratutako sinesmen, balio, printzipio eta jardunbideen multzoa” da. Hasiera batean Arreta Goiztiarrean aplikatu zen orientazio berritzaile honen printzipioak eskola-eremuan ere baliagarriak dira.

Trabajar desde este Enfoque supone, en primer lugar, “reconocer que la familia es una constante en la vida de las personas y generalmente su contexto principal, más cuando se habla de alumnado menor de edad”, señala esta experta. Desde esta perspectiva se redefine el concepto de familia en sentido amplio, abarcando más allá de la consanguinidad, como aquella que se define y vive como tal, aquella en la que los miembros se prestan apoyos de forma habitual. “Desde esta concepción un principio básico es entender que las familias son diversas”.

Este Enfoque, que asume la colaboración familias-profesionales como puntal, implica un reajuste en los roles que ambos han desempeñado tradicionalmente. “Las familias asumen uno más activo, y los y las profesionales enfatizan sus funciones de facilitación y mediación”. En esta relación, la confianza es el ingrediente principal. “La confianza valida la experiencia de las demás personas, las reconoce como expertas. Cuando existe este tipo de relación, se genera un espacio seguro en el que todas las personas pueden dar su punto de vista sin miedo, porque existe un equilibrio y un respeto mutuo. Se acepta y reconoce la legitimidad del otro”.

Profesionales: agentes o recursos para el alumnado y para las familias

Desde los principios de este enfoque, los y las profesionales son agentes o recursos tanto para el alumnado como para las familias. Trabajan individualmente con los y las estudiantes, a la vez que ponen el foco en el entorno familiar como unidad de intervención. En este sentido, y desde este enfoque, la escuela fomenta la colaboración con las familias a todos los niveles con el objetivo de "promover su empoderamiento, capacidades, competencias y toma de decisiones".

En la toma de decisiones participan todos los miembros del sistema familiar. "Es posible que los valores profesionales y familiares no siempre coincidan, pero cada uno puede manifestar su desacuerdo con respeto".

Un Enfoque que persigue la calidad de vida familiar

Si algo ha puesto de manifiesto esta pandemia es el creciente interés del profesorado por la calidad de vida familiar. Este concepto, que despertó un notable interés alrededor del año 2000, cuenta en la actualidad con un importante desarrollo teórico y una práctica bastante consolidada. "Hace referencia a un sentido dinámico de bienestar familiar en el que las necesidades individuales y familiares interactúan. Desde esta óptica, la familia se comprende como un sistema en el que las relaciones no pueden ser descritas atendiendo únicamente a cada miembro de forma individual. Considera en qué medida la familia es capaz de satisfacer las necesidades de cada uno de los miembros y del conjunto, y cómo se apoyan", puntualiza Villaescusa.

La última revisión de la "Escala de Calidad de Vida Familiar para familias con hijos/as menores de 18 años con discapacidad intelectual y/o en el desarrollo" contempla cinco dimensiones: Clima Familiar, Estabilidad Emocional, Bienestar Económico, Adaptación Familiar, Recursos de la Familia. En opinión de esta experta en Innovación Educativa y Aprendizaje, la escuela debe trabajar en el fortalecimiento de estos ingredientes.

"La Covid-19 puso de relieve la relevancia de la familia, la importancia de escucharla, comprenderla y coordinarse con ella. La escuela ha visto que no puede trabajar de forma aislada si quiere promover el desarrollo integral de los niños y niñas, nada hubiese funcionado sin la implicación familiar. En consecuencia, no podemos considerarla como mera colaboradora externa, sino como una aliada indispensable. Por ello, es necesario insistir en la idea de que los centros escolares son recursos, además de para el alumnado, para sus familias"

"Ikuspegi horretatik lan egiteak familia pertsonen bizitzan konstante dela onartzea dakar"



"Ikuspegi honek familiek eta profesionalak betidanik bete izan dituzten rolak berregokitzea dakar"

"Pandemia honek agerian utzi du irakasleek familiaren bizikaltatearen aurrean gero eta interes handiagoa dutela"



"Familia ezin dugu kanpoko kolaboratzaile soiltzat hartu, ezinbesteko aliatutzat baizik"



Bibliografía

- Zuna, N.I.; Brown, I.; & Brown, R.I. (2014). Family quality of life in intellectual and developmental disabilities: A support-based framework. *Int Public Health J*, 6(2) 161-184.
- Poston, D.; Turnbull, A.; Park, J.; Mannan, H.; Marquis, J. & Wang, M. (2003). Family quality of life: a qualitative inquire. *Mental Retardation*, 41(5) 313-328.
- Giné, C., Mas, J. M., Balcells-Balcells, A., Baqués, N. y Simón, C. (2019). Escala de Calidad de Vida Familiar para familias con hijos/as menores de 18 años con discapacidad intelectual y/o en el desarrollo. Versión Revisada 2019. CdVF-ER (<18). Madrid: Plena inclusión. www.plenainclusion.org



Beatriz Vega

Responsable de familias de Plena inclusión

Plena inclusión-eko familien arduraduna

Vega considera que las familias del alumnado con discapacidad intelectual o del desarrollo perciben que las actitudes personales determinan las prácticas profesionales. Es obvio que “dos profesoras con similares tareas pueden ofrecer una atención muy diferente”.

Vegaren ustez, adimen edo garapen urritasuna duten ikasleen familiek, jarrera pertsonalek jardunbide profesionalak baldintzatzen dituztela hautematen dute. Bistakoa da “antzeko zereginak dituzten bi irakaslek oso arreta desberdina eman dezaketela”.



www.plenainclusion.org

“Las familias perciben que las actitudes personales determinan las prácticas profesionales”

Jarrera pertsonalek jardunbide profesionalak baldintzatzen dituztela hautematen dute familiek”

Plena inclusión coordina grupos de familias, ¿qué perfil tienen las que participan en estos grupos?

Contamos con varios grupos de trabajo en los que participan familiares de diversas Comunidades Autónomas, entre ellos la Comisión de Familias por la inclusión educativa. La edad de las personas que los integran varía en función de los temas a abordar, aunque en los grupos de educación son más jóvenes. Generalmente se involucran más las madres y las hermanas.

La relación y colaboración familias-escuela, ¿ha cambiado en los últimos años?

Desde mi punto de vista, y con la información que tenemos, ha evolucionado a mejor. En términos generales, cada vez hay más profesionales concienciados con el papel clave que las familias desempeñan en la educación y que consideran imprescindible buscar su implicación, incluso utilizan un lenguaje más sencillo para adaptarse a ellas. Ciertamente constatamos que muchos centros se están esforzando, sin embargo, en ocasiones este vínculo no funciona porque los y las profesionales están muy saturadas, con mucho alumnado y muchas familias a las que atender y no pueden dedicarles el tiempo suficiente.

¿Cuáles son las tres principales demandas de las familias? ¿Han cambiado tras la pandemia?

Una fundamental es que sus hijos e hijas tengan los apoyos necesarios. Hacen énfasis en mejoras para el alumnado con necesidades educativas especiales sin olvidar que son necesarias para el conjunto del alumnado. Otra demanda apunta a las relaciones entre iguales, las familias valoran considerablemente las relaciones sociales entre los niños y niñas. En tercer lugar, reiteran su preocupación por los espacios informales: recreo, pasillos, comedores... En éstos lugares hay menos control, los chicos y chicas se quedan solas, y es dónde se producen más situaciones de abusos.

En relación a la pandemia, el confinamiento ha traído como aspecto positivo una orientación más clara a las familias, se han establecido relaciones más estrechas entre familias y profesionales. Es verdad que algunos chicos y chicas no han tenido acceso a un ordenador o a materiales, pero en la mayoría de los casos sí ha existido ese contacto profesional, un acercamiento y un incremento de la comunicación.

¿Las familias entienden la dinámica escolar, y que los y las profesionales tienen muchos elementos a tener en cuenta?

En general sí, por eso reiteran la necesidad de incrementar los recursos humanos. Comprenden que algunas cuestiones dependen de ellos y otras no, porque están condicionados por los tiempos, ratios, documentación que deben preparar... En cualquier caso, las familias perciben que las actitudes personales determinan las prácticas profesionales. Dos profesoras con similares tareas pueden atender de forma muy diferente.

Al igual que algunas familias no se ponen en el lugar de los y las profesionales, también hay profesionales que no son conscientes del sobreesfuerzo que supone tener un hijo o hija con necesidades educativas especiales. La comunicación mejoraría ese conocimiento mutuo y contribuiría a este equilibrio.

¿La escuela comunica adecuadamente el rol de cada perfil profesional?

Acaban entendiendo, pero no porque los colegios lo aclaran, sino porque en la vida escolar van conociendo a otras familias que están en una situación similar y lo comentan. En Primaria distinguen mejor el papel de cada profesional porque generalmente hay más cercanía de los padres y madres con los profesionales, pero en Secundaria no ven tan nítido la diferencia entre una figura u otra. También siguen manifestando la importancia de las actitudes y de la implicación personal. Para evitar esta confusión los centros deberían informar sobre las funciones de cada profesional, y de cómo y cuándo comunicarse con ellos. Un documento explicativo sería valioso para las familias.

¿Qué pueden hacer tanto profesionales como familias para afianzar esta colaboración?

La comunicación es fundamental, de hecho, en la Comisión de Familias por la inclusión educativa elaboramos un documento titulado **"Pasos para una colaboración eficaz"** en el que se aborda cómo los familiares tienen que relacionarse con el centro educativo. La base está en que ambas partes eviten prejuicios y que cada relación comience de cero. Además, es esencial, entre otros aspectos, comunicar sinceramente lo que se piensa, crear un clima agradable y de confianza para poder hablar, consensuar algunas reglas relativas a la frecuencia de los contactos, cuándo llamar, vía de comunicación... A veces todo esto viene impuesto por el centro, pero debería acordarse. Para las familias es crucial esta comunicación estable y tener la posibilidad de hablar cada cierto tiempo con los profesionales. Les da tranquilidad saber que si en un momento concreto lo necesitan pueden hablar con el profesorado y tener la confianza de que van a trabajar conjuntamente por los mismos objetivos.

¿Cree que la Administración debe promover medidas para facilitar esta coordinación colegio-casa?

Es un factor relevante, porque a veces el profesorado quiere mejorar, tiene actitud e interés, pero carece de herramientas o no cuenta con espacios o tiempo. Por tanto, la Administración debe concretar líneas de trabajo que permitan intensificar esta colaboración, formar a las y los profesionales y facilitar espacios de reflexión compartida. Por otra parte, también debiera contemplar medidas para facilitar la conciliación, para muchas familias es complicado asistir a reuniones o los periodos de adaptación escolar.

¿En qué trabaja Plena inclusión para favorecer el bienestar de las familias con hijos en edad escolar?

En el ámbito educativo desarrollamos tres líneas de trabajo: incidencia política; cambio de las prácticas de los centros, en la que trabaja una red de profesionales; y, por último, elaboración de materiales, documentos y estrategias con el apoyo de la Comisión de Familias. Generamos información útil para ellas e impulsamos pequeños cambios en los colegios para mejorar su bienestar. En este sentido vemos que las actitudes de otras familias son esenciales, por ello, estamos trabajando en un proyecto que pretende que las AMPAS reflexionen sobre cómo se relacionan los niños y niñas y si existe discriminación.

"Gero eta profesional gehiago daude
familiek hezkuntzan duten funtsezko
zereginarekin kontzientziatuta"

"Familiek espazio informalei buruzko kezka
berretsi dute: jolastokia,
korridoreak, jantokiak..."

Familia batzuk profesionalen lekuan jartzen
ez diren bezala, profesional batzuk ere ez
dira jabetzen hezkuntza-premia bereziak
dituen seme edo alaba bat izateak
dakarren ahalegin gehigarriaz"

"Funtsezkoa da pentsatzen dena modu
zintzoan jakinaraztea eta
hitz egin ahal izateko giro atsegina
eta konfiantzazkoa sortzea"

En clave de colaboración escuela-familia

Eskola-familia lankidetzan

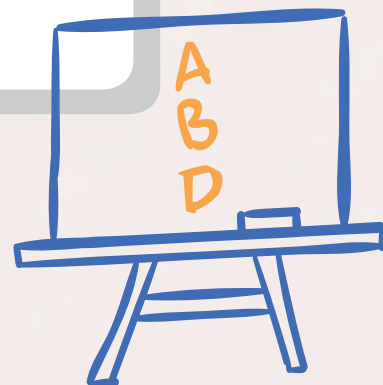


Eguzkine Etxabe

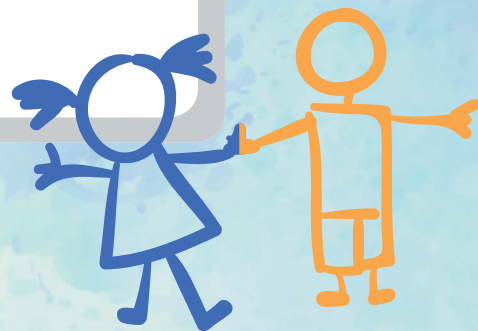
Responsable del Área Educativa de APNABI-Autismo Bizkaia y de FEVAS
APNABI-Autismo Bizkaiko eta FEVASeko Hezkuntza Arloko arduraduna

RECUERDA GOGORATU

- > La educación es un derecho, no una cuestión de "caridad".
- > La colaboración es crucial para el desarrollo integral del alumnado.
- > La familia es un soporte básico en la vida de cada niño y niña.
- > Cada familia es única y cada miembro también.
- > Somos aliados: todos y todas queremos lo mejor para cada niño y niña.
- > La interacción debe de ser útil y positiva, pretende siempre "sumar".
- > Hezkuntza eskubidea da, ez "karitate" kontua.
- > Lankidetzta funtsezkoa da ikasleen garapen integralerako.
- > Familia oinarrizko euskarria da ume bakoitzaren bizitzan.
- > Familia bakoitza bakarra da, eta kide bakoitza ere bai.
- > Aliatuak gara: denok nahi dugu ume bakoitzarentzat onena.
- > Elkarreraginak erabilgarria eta positiboa izan behar du, "batu" egin nahi du beti.



LAS FAMILIAS NECESITAN FAMILIEK HAU BEHAR DUTE



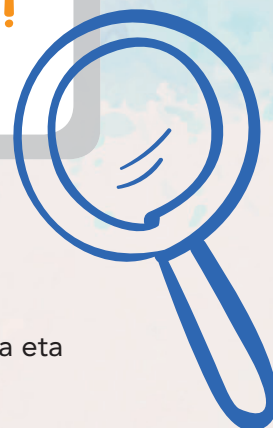
- > Seguridad.
- > Sentirse valoradas.
- > Comprensión.
- > Sensibilidad del entorno.
- > Experiencias positivas.
- > Información clara.
- > Sentirse partícipes de las decisiones.
- > Segurtasuna.
- > Baloratuta sentitzea.
- > Ulermena.
- > Ingurunearen sentsibilitatea.
- > Esperientzia positiboak.
- > Informazio argia.
- > Erabakien partaide sentitzea.

PLANIFICA TUS REUNIONES Y ENCUENTROS PLANIFIKATU ZURE BILERAK ETA TOPAKETAK

- > Reflexiona sobre el qué, para qué, quién, duración de la entrevista, los cómo...
- > Comprende antes de actuar.
- > Piensa en el interlocutor o interlocutora más adecuada para cada familia.
- > Usa el canal de comunicación apropiado.
- > Evita juicios y prejuicios.
- > Cierra adecuadamente cada reunión y recuerda los acuerdos.
- > Egin puntu hauei buruzko gogoeta: zer, zertarako, nor, elkarrizketaren iraupena, nolako horiek...
- > Jardun aurretik ulertu.
- > Pentsatu Familia bakoitzarentzat egokiena den solaskidearengan.
- > Komunikazio-kanal egokia erabili.
- > Epaiak eta aurreiritziak saihestu.
- > Bilera bakoitza behar bezala itxi, eta akordioak gogoratu.



TIENES HABILIDADES, ¡DESARRÓLLALAS! TREBEZIAK DITUZU, GARA ITZAZU!



- > De Interacción.
- > De comunicación: verbal, no verbal y escrita.
- > De escucha.
- > De autocontrol: serenidad y calma.
- > De reflexión.
- > Elkarreraginekoak.
- > Komunikaziokoak: ahozkoa, hitzik gabekoa eta idatzizkoa.
- > Entzutekoak.
- > Autokontrollekoak: serenitatea eta lasaitasuna
- > Gogoetakoak.
- > Konfiantza eta konfidentziasuna.

¡CUESTIÓN DE ACTITUDES! JARRERA KONTUA!



- > Confianza y confidencialidad.
- > Respeto.
- > Reconocimiento mutuo.
- > Compromiso.
- > Prudencia.
- > Empatía.
- > Errespetua.
- > Elkarrekiko aintzatespena.
- > Konpromisoa.
- > Zuhurtzia.
- > Enpatia.



FEVAS Plena inclusión Euskadi

C/ Colón de Larreategui, 26 bajo C - 48009 Bilbao
Tlfno.: 944 211 476 · fevas@fevas.org - www.fevas.org

Colabora



HEZKUNTZA SAILA
DEPARTAMENTO DE EDUCACIÓN